

О. В. Кушнірецька

Метрополійна функція у сфері культури: підходи до дослідження та аналізу

Обґрунтовано актуальність процесів метрополізації, що характеризуються концентрацією фінансово-економічного, культурного, управлінського потенціалу у великих містах-метрополіях і детермінуються реалізацією метрополійних функцій. Визначено сутнісне розуміння метрополійної функції у сфері культури як діяльності щодо забезпечення формування та розширеного відтворення культурних ресурсів, що формують еталонні зразки соціального досвіду у сфері культури та впливає на прилеглі метрополійні території та просторові форми організації суспільства вищого ієрархічного рівня. Запропоновано суб'єктно-діяльнісний підхід до дослідження метрополійної функції у сфері культури, що передбачає аналіз метрополійної функції з точки зору індикаторів концентрації функції (кількість і щільність локалізації культурних інституцій), індикаторів діяльності (реалізації функції, охоплення та доступності відповідних послуг споживачам), а також спеціальних якісних індикаторів реалізації метрополійної функції, що уможливають дослідження умовного радіусу впливу метрополійної функції на прилеглі метрополійні території.

Ключові слова: метрополізація, метрополійна функція, культура, місто, простір

Актуальна трансформація світової урбаністичної та соціоекономічної системи світу, спричинена глобалізацією, зумовлює посилення наукової дискусії в економічній, урбаністичній, просторовій, політико-економічній площинах щодо питання генези та розвитку метрополізаційних процесів. Зростаюча функціональна значимість і вага міст-метрополій вимагають напрацювання цілісної теоретико-методологічної бази ідентифікації та оцінки метрополізаційних процесів у відповідних функціональних просторах, що має стати основою для вироблення прикладних рекомендацій щодо подальшого планування та прогнозування розвитку міст і регіонів.

Витоки наукової дискусії з проблем теоретико-методологічного осмислення процесів метрополізації слід пов'язувати із такими дослідниками, як П. Геддес, П. Холл, Ф. Бродель, С. Сассен, П. Тейлор, Дж. Фрідман. Дослідженню окремих аспектів впливу метрополізації на організацію соціально-економічного простору присвячені праці таких вітчизняних і зарубіжних учених, як І. Бистряков, О. Денисенко, Т. Мазур, Г. Підгрушний, Б. Посацький, Ю. Стадницький, У. Садова, Л. Шевчук, Т. Марковський, Т. Маршал, Р. Флоріда, Ж. Боже-Гарньє, Ж. Шабо та ін. Попри глибину та різноплановість проведених наукових досліджень, наразі залишається мало висвітленою проблематика метрополізації у її функціональному вимірі, що зумовлює мету цієї статті, а саме: окреслення метрополійної функції у сфері культури, напрацювання понятійно-термінологічного апарату для її оцінки та аналізу.

Дослідження розвитку та реалізації метрополійної функції міст у сфері культури вимагає з'ясування суті та змістовного наповнення базових

понять і категорій культури, а саме: визначення культурної функції міста, набору суб'єктів і діяльності у сфері культури, що репрезентує місто як осередок формування та реалізації метрополійної функції у сфері культури тощо. Насамперед для розуміння та напрацювання методичного підходу до оцінки метрополійної функції у сфері культури необхідно зазначити, що функція міста – це своєрідний сенс його існування, культурна функція міста – діяльність, що забезпечує формування та розширене відтворення культурних ресурсів для населення міста, а метрополійна функція у сфері культури – діяльність і роль сфери культури міста-метрополії, що впливає на прилеглі метрополійні території та регіони вищого ієрархічного порядку.

Культурна метрополійна функція визначається духовно-історичними та культурно-мистецькими зв'язками людей з певним містом, а також роллю цих міст у становленні міст і регіонів вищого ієрархічного порядку. Зокрема, як зазначають Г. Підгрушний та О. Денисенко, ці зв'язки виявляються на підсвідомо-асоціативному рівні, коли те чи інше місто сприймається як духовний і суспільно-політичний центр [1, с. 71].

Ж. Боже-Гарньє та Ж. Шабо, окреслюючи культурну функцію міст, зазначають, що вона «відповідає тому, що називають четвертинними видами діяльності, на відміну від третинних» [2, с. 160], а міста, що реалізують культурну функцію (міста – релігійні центри, університетські міста, міста – літературні та художні центри, міста – музеї, міста фестивалів та конгресів), здійснюють культурну опіку та духовний вплив на прилеглі та більш віддалені території.

В. С. Посацький, досліджуючи міську культуру у просторі міста, зазначає, що місто з часу свого виникнення і просторового формування є елементом розселення і одночасно джерелом розповсюдження специфічного міського зразка і способу життєдіяльності у позаміське середовище, у сферу традиційної національної народної культури, а у контексті міста і культури доцільно звертати увагу на культурне значення простору, на аспекти споживання і освоєння простору у контексті цінностей міських мешканців і решти членів цього суспільства [3, с. 37,40].

Слід зазначати, що понятійно-термінологічний апарат дослідження сфери культури має міждисциплінарний і поліфункціональний характер. Зокрема, сфера культури досліджується історією, філософією, соціологією, культурологією, економікою тощо, причому дослідження цього цивілізаційного сегмента здійснюється за різними ціннісними підходами, як от управлінський, інституційний, ресурсний.

У загальному визначенні під культурою розуміють сукупність матеріального і духовного надбання певної людської спільноти (етносу, нації), нагромадженого, закріпленого і збагаченого протягом тривалого періоду, що передається від покоління до покоління, включає всі види мистецтва, культурну спадщину, культурні цінності та відображає рівень розвитку цієї спільноти.

На думку У. Садової та Л. Шевчук, культура – це система освіти і виховання як специфічний спосіб наслідування суспільних здобутків людства задля соціалізації особи, її професійної підготовки і всебічного гармонійного розвитку. Інституційний аспект системи культури авторами трактується як «сукупність соціальних інститутів, установ і організацій,

у розпорядженні яких є відповідна ресурсна база, система територіальної організації об'єктів, організаційно-економічний механізм управління і функціонування», що загалом забезпечують процес «створення, збереження, розмноження, розповсюдження, організацію споживання населенням культурних благ у відповідності з поставленим цілями».

Методологічну базу дослідження метрополійної функції у сфері культури мають складати суб'єкти культури та, власне, діяльність у сфері культури. Зокрема, суб'єктами є закладами культури, а саме: театри, філармонії, організації, телебачення та радіомовлення, демонстратори фільмів, видавництва, музеї, бібліотеки, клубні заклади тощо, діяльність яких (творча, господарська, наукова, бібліотечна, інформаційна, музейна, освітня, культурно-дозвіллева, розважальна) спрямована на створення умов для задоволення культурних потреб громадян, забезпечення розвитку творчості людини, збирання, збереження, використання і поширення інформації про матеріальні та духовні культурні цінності, наукові розробки, а також на забезпечення цілісності культурного простору країни, доступності національного культурного надбання, дотримання прав громадян у сфері культури [4]. До організаційної сфери культури відносять, окрім закладів культури, також управлінські установи, заклади, що готують спеціалістів, проектні та науково-дослідні установи [5].

Важливим критерієм аналізу метрополійних функції є принцип гармонізації, що передбачає як відповідність об'єктів аналізу за кожною з функцій міжнародним відповідниками, так і можливість уніфікації об'єктів аналізу в межах національного статистичного простору.

Беручи до уваги, що КВЕД наразі є єдиним статистичним інструментом для впорядкування економічної інформації в країні, методологічно доречним є розгляд об'єктів аналізу метрополійних функцій з точки зору їх представлення та класифікації за видом економічної діяльності. Рівнозначно, вибір показників для кількісного аналізу стану та перспектив розвитку метрополійних функцій міст слід здійснювати на основі наявних національних статистичних спостережень у відповідних функціональних просторах.

Відповідно до міжнародного стандарту системи статистики культури галузі культури складають систему пов'язаних з культурою видів економічної діяльності, що згруповані у такі групи, як: культурна та природна спадщина (у тому числі діяльність музеїв); вистави та святкування (у т. ч. виконавська, театральна діяльність); книги та преса; бібліотечна справа; аудіовізуальні та інтерактивні засоби (теле- та радіомовлення).

З огляду на те, що феномен культури у цивілізаційному вимірі не обмежується лише діяльністю у сфері акумуляції, збереження, використання та поширення соціального досвіду щодо задоволення культурних потреб громадян, але функціонально поширюється на сферу духовності, формування індивідуальної та громадянської свідомості, правомірно вважаємо за доцільне включати у перелік об'єктів і системи індикаторів дослідження стану та перспектив розвитку метрополійної функції культури також діяльність громадських організацій, у тому числі релігійних.

Поява новітніх методів культурної репрезентації та промоції культури, а також розвиток субкультур у дедалі більш атомізованому культурному

просторі та поширення новітніх просторових форм організації суспільного простору (як от торгово-розважальні центри, приватні гостинні двори тощо), вимагає також розгляду у площині питань реалізації культурної метрополійної функції діяльності суб'єктів туристично-репрезентативної сфери, як от мистецьких галерей, організування конгресів, фестивалів тощо, а також готелів, ресторанів і подібних засобів тимчасового розміщування та харчування, що часто стають ініціаторами та репрезентантами певних культурних феноменів (наприклад, кав'ярні у Львові чи традиційні кухні, що приваблюють відвідувачів з інших міст).

Відповідно до цього підходу, у табл. 1 за структурними зв'язками наведені найвагоміші складові та відповідні індикатори, що, на нашу думку, відображають діяльність у сфері культури як функціонального простору метрополізації. Окрім індикаторів концентрації та діяльності закладів, що надають послуги у сфері культури, у табл. 1 наведені також спеціальні якісні індикатори реалізації метрополійної функції, що уможливають дослідження умовного радіусу впливу метрополійної функції на прилеглі території та у глобальному масштабі

Таким чином, методологічну базу дослідження метрополійної функції у сфері культури має складати суб'єктно-діяльнісний підхід, що передбачає аналіз метрополійної функції з точки зору індикаторів концентрації функції, а саме: до уваги аналізу слід брати кількість і щільність локалізації культурних інституцій) та індикаторів діяльності (реалізації функції, зокрема, охоплення та доступності відповідних послуг споживачам). Вибір показників для кількісного аналізу стану та перспектив розвитку культурної та туристично-репрезентативної метрополійних функцій слід здійснювати на основі наявних національних статистичних спостережень у відповідних функціональних просторах.

Зокрема, у цій статті наводимо результати дослідження стану розвитку метрополійної функції у сфері культури та туристично-репрезентативної сфери (найбільш наближеної до сфери культури та такої, що її доповнює) обласних центрів Західного регіону України, здійсненого на основі обчислення індексів оцінки наявності та діяльності суб'єктів сфери культури та виведення інтегрального показника розвитку метрополійної функції у відповідних функціональних просторах. Зокрема, обрахунок і порівняння інтегрального показника розвитку культурної метрополійної функції семи обласних центрів Західного регіону України було здійснено на основі таких показників, як: кількість музеїв, кількість клубних закладів, кількість бібліотек, кількість відвідувань театрів на рік, кількість відвідувань концертних організацій за рік, кількість відвідувань музеїв за рік, кількість місць у клубних закладах, бібліотечний фонд, а також кількість відвідувань театрів, концертних організацій, музеїв на рік на одну особу та кількість місць у клубних закладах на одну особу.

Оцінка інтегрального показника розвитку туристично-репрезентативної метрополійної функції розраховувалась на основі таких показників: кількість готелів та аналогічних засобів розміщення (од. на км²), місткість готелів та аналогічних засобів розміщення, кількість проведених виставок, кількість учасників виставкових заходів (у тому числі іноземних), обслуговування приїжджих у готелях та аналогічних закладах розміщення. Аналіз показників туристичних потоків обласних

Таблиця 1

Індикатори аналізу та оцінки культурної метрополітної функції

Вид діяльності	Індикатори концентрації мережі закладів, що надають послуги у сфері культури (кількість і щільність локалізації інституцій)	Індикатори діяльності закладів, що надають послуги у сфері культури (охоплення та доступність послуг культури споживачам)	Спеціальні якісні індикатори реалізації метрополітної функції
Діяльність у сфері творчості, мистецтва та розваг	Культурна метрополітна функція Кількість професійних театрів, од. Кількість концертних організацій, од. Кількість арт-галерей та індивідуальних мистецьких виставок, од. Кількість шкіл естетичного виховання, од.	Кількість театральних вистав, концертів Кількість відвідувань театрів за рік, тис. Кількість слухачів на концертах за рік, тис. Кількість відвідувань арт-галерей та індивідуальних мистецьких виставок.	Візні гастролі та виступи театрів, індивідуальних виконавців і майстер-класів провідних мистецьких діячів. Кількість приїжджих учнів шкіл естетичного виховання та спеціалізованих мистецьких інтернатів.
Функціонування бібліотек, архівів, музеїв та інших закладів культури	Кількість музеїв, од. Кількість масових та універсальних бібліотек, од. Кількість демонстраторів фільмів, од. Кількість клубних закладів, од. Кількість ботанічних садів, зоопарків і природних заповідників, од. Кількість архівів, од.	Кількість відвідувань музеїв на рік, тис. Бібліотечний фонд, тис. примірників. Кількість глядачів на сеансах за рік, тис. Кількість місць у клубних закладах, тис. Кількість звернень в архіви.	Кошти, асигновані на всі види ремонтно-реставраційних робіт по нерухомих пам'ятках культури на рік, тис. грн. Пам'ятки – об'єкти світової спадщини ЮНЕСКО. Інвестиції у розвиток сфери культури, що надійшли впродовж року. Філії спортивних шкіл і клубів. Кількість приїжджих учнів. Географія учнів ДЮСШ, СДЮШОР, ШВСМ, спортивних споруд, клубів. Кількість, площа, атрактивне наповнення парків, розважальних зон та івент-організацій. Кількість проведених спортивних змагань і географія учасників. Кількість проведених тематичних фестивалів і учасників на рік. Місяця, потоки та провайдери релігійного туризму та прощ. Обсяги передплати місцевих періодичних видань за видами та адресатами. Кількість видавничств, поліграфічних сплук та комбінатів, чия продукція займає провідні позиції у рейтингах і форумах. Дискографія відомих виконавців і їх позиціонування у національних і міжнародних рейтингах і номінаціях. Географія учасників і відвідувачів виставкових заходів.
Діяльність у сфері спорту, організування відпочинку та розваг	Кількість ДЮСШ, СДЮШОР, ШВСМ, од. Кількість спортивних споруд за видами, од.	Кількість учнів ДЮСШ, СДЮШОР, ШВСМ на рік. Кількість відвідувачів спортивних споруд, клубів і фітнес-центрів на рік. Кількість членів ГО.	
Діяльність громадських організацій	Кількість ГО та центральних офісів організації.		
Видавнича діяльність	Кількість періодичних і продовжуваних видань за видами, друкованих одиниць.	Середній разовий тираж періодичних, продовжуваних видань, книг за видами, тис. прим. Тираж видань за видами, тис. прим.	
Виробництво кіно- та відеофільмів, телевізійних програм, видання звукозаписів	Кількість демонстраторів фільмів.	Кількість місць для глядачів у залах для демонстрування фільмів.	
Адміністративна та допоміжна діяльність, офісна діяльність, інші допоміжні комерційні послуги	Кількість і мережа суб'єктів виставкової діяльності. Загальна виставкова площа виставкових центрів.	Кількість проведених виставкових заходів, ярмарків. Кількість учасників виставкових заходів, ярмарків. Кількість відвідувачів виставкових заходів, ярмарків, тис. осіб.	

Складено автором на основі [4; 6].

центрів здійснювався на основі статистичних показників обласного рівня у зв'язку з їх високою репрезентативністю та відсутністю у національних статичних спостереженнях відповідних динамічних показників у розрізі міст (районів тощо) впродовж досліджуваного періоду.

Динаміка значень інтегрального показника розвитку культурної метрополійної функції обласних центрів Західного регіону України за 2004-2013 рр. підтвердила метрополійний статус м. Львова у сфері культури у Західному регіоні (рис. 1). Так, інтегральний показник розвитку культурної метрополійної функції м. Львова за досліджуваний період коливався від мінімального значення 0,856 (у 2004 та 2006 рр.) до максимального значення 0,934 у 2007 р. У 2013 р. цей показник становив 0,930, що було майже втричі більше за середнє значення за показниками інших шести обласних центрів. Максимальне наближення показника реалізації культурної метрополійної функції м. Львова до 1 свідчить, що обласний центр за вибраною групою показників аналізу серед обласних центрів Західного регіону України найбільш повно використовує власний метрополійний потенціал у сфері культури.

Аналіз діапазону значень інтегрального показника розвитку культурної метрополійної функції за іншими обласними центрами Західного регіону дозволив встановити їх істотне відставання від беззаперечного лідера.

Інтегральний показник реалізації розвитку функції у сфері культури досягав максимального значення 0,535 у м. Ужгород у 2004 р. та мінімального значення 0,210 у м. Рівне у 2012 р. У більшості обласних центрів до 2009 р. спостерігалась спадна тенденція у динаміці інтегрального показника розвитку метрополійної функції у сфері культури, що лише з 2009-2010 рр. набула зростаючого характеру. За станом на 2013 р. серед обласних центрів Західного регіону, що за значеннями інтегрального

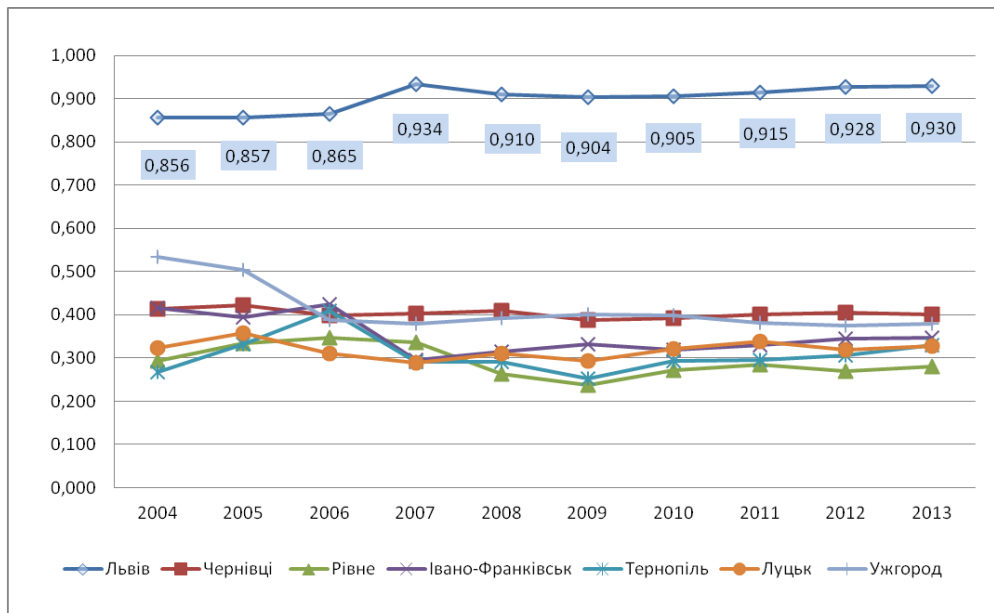


Рис. 1. Динаміка інтегрального показника розвитку культурної метрополійної функції обласних центрів Західного регіону України за 2004-2013 рр.

показника розвитку культурної метрополійної функції найбільше наближалися до м. Львова, були такі міста, як Чернівці, Ужгород та Івано-Франківськ.

Аналіз динаміки значень інтегрального показника розвитку туристично-репрезентативної метрополійної функції обласних центрів Західного регіону України за 2004-2013 рр. також підтвердив лідируючі позиції м. Львова у регіоні (рис. 2).

За досліджуваний період інтегральний показник розвитку туристично-репрезентативної метрополійної функції м. Львова коливався в межах 0,919-0,842 із максимальним значенням у 2004 р. (0,919) та мінімальним значенням у 2007 р. (0,720). Попри дві фази спадання за період з 2004 по 2009 рр. (0,919-0,734) та період 2010-2013 рр. (0,901-0,842), м. Львів у понад два рази випереджав усі інші обласні центри Західного регіону за інтегральним показником розвитку туристично-репрезентативної метрополійної функції, а отже, і вищим потенціалом її використання.

Динаміка інтегральних показників розвитку туристично-репрезентативної метрополійної функції за 2004-2013 рр. дозволив виділити, окрім лідера, за цією групою показників аналізу також два потенційно наближених до нього міста, а саме: м. Івано-Франківськ і м. Ужгород. До 2010 р. тенденція зміни інтегрального показника розвитку туристично-репрезентативної метрополійної функції цих міст мала спадний характер і коливались у межах 0,362-0,344 (м. Івано-Франківськ) і 0,517-0,540 (м. Ужгород), однак майже вдвічі перевищувала рівень розвитку туристично-репрезентативної метрополійної функції за групою чотирьох інших обласних центрів (м. Луцьк, м. Тернопіль, м. Рівне, м. Чернівці).

Зниження значення інтегрального показника розвитку туристично-репрезентативної метрополійної функції з 0,340 у 2010 р. до 0,202 у

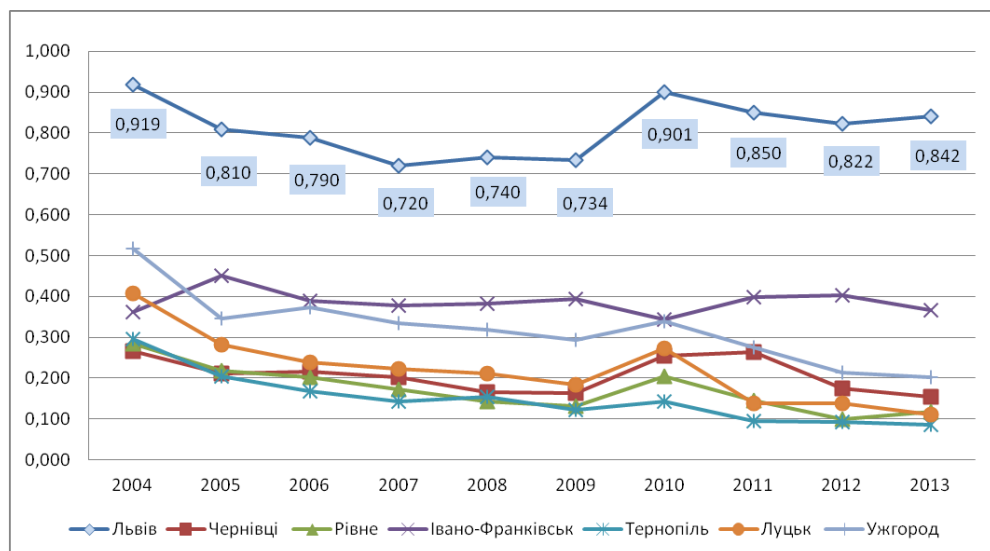


Рис. 2. Динаміка інтегрального показника розвитку туристично-репрезентативної метрополійної функції обласних центрів Західного регіону України за 2004-2013 рр.

2013 р. (м. Ужгород) та відповідне зростання аналогічного показника з 0,344 до 0,366 (м. Івано-Франківськ) істотно розширило розрив між групою обласних міст-аутсайдерів (Чернівці, Рівне, Тернопіль, Луцьк) та міста, найбільш наближеного до лідируючих позицій за використанням метрополійного потенціалу туристично-репрезентативної діяльності, – м. Івано-Франківськ.

Найвищі рівні значень інтегрального показника розвитку культурної та туристично-репрезентативної метрополійних функцій за період 2004-2013 рр. у м. Львові забезпечується низкою конкурентних переваг, якими володіє місто у відповідних функціональних просторах.

Місто Львів, як історичний центр книгодрукування, завдяки збереженню видавничих традиції та промоції книгочитання, можна стверджувати, є традиційним центром видавничої діяльності в регіональному (обласному) зрізі та має істотні передумови для посідання лідируючих позицій у міжрегіональній градації (у розрізі областей Західного регіону). Так, у Львові функціонує єдиний у державі вищий навчальний заклад, що здійснює підготовку молодих спеціалістів для поліграфії і видавничої справи – Українська академія друкарства. У Львівській області стабільно виходять друком понад двісті друкованих засобів масової інформації із загальнодержавною, регіональною та місцевою сферами розповсюдження. Відповідно до офіційних статистичних даних Книжкової палати України за 2012 р., на Львівську область припадала п'ята частина тиражу газет (у тому числі 57,2% – загальнодержавних газет), 44% періодичних і продовжуваних видань (журнали, збірники, бюлетені тощо) та 35% книг і брошур, що були видані загалом у 7-ми областях Західного регіону [7].

Видавниче та літературне середовище м. Львова розвивається дуже динамічно та колоритно. Поширенню метрополійного впливу міста у цьому сегменті сприяє як активна промоційна діяльність (літературні зустрічі, фестивалі, видавничий форум), так і вдала комерціалізація літератури, що цілком підтверджує світовий «мейнстрім» літератури ХХІ ст. – а саме «народження видавництва». Так, у місті працюють не лише такі давно відомі видавництва, як «Каменярь», «Світ», «Відродження», «Сполум», «Світло і тінь», але й такі найбільш упізнавані на видавничому ринку україномовної книги, як «Видавництво «Старого Лева», «Піраміда», «Астролябія», «Літопис», «Кальварія» тощо. Зокрема, серед актуальних українських письменників, чиї твори регулярно видають згадані видавництва такі відомі літератори, як Юрій Винничук, Марія Магіос, Юрій Андрухович, Ірен Роздобудько, Любка Дереш, Богдан Жолдак, Тарас Прохасько, Юрко Іздрик, Василь Шкляр та ін. Потужна популяризація книгочитання і стимулювання книговидання, що сягає своїм впливом далеко за межі міста, відбувається завдяки проведенню у Львові щорічного Міжнародного форуму видавців, що збирає видавців не лише з України, але і з-за кордону.

Місто Львів є вагомим метрополійним осередком виставкової діяльності як в межах регіональної, міжрегіональної градації, так і в межах національного простору. Так, у м. Львові зосереджується діяльність шести провідних суб'єктів виставкової діяльності (чотири організатори виставок і два виставкові центри («Виставковий центр «Лемберг», «Львівський палац мистецтв»)).

Простір міста Львова, як історичного центру державотворчих процесів і перехрестя культур на народів, характеризується щільними духовно-історичними та культурно-мистецькими зв'язками, що обумовлюються зосередженням у ньому багатьох релігійних святинь, культурно-мистецьких закладів (будинки опери, театри, галереї, музеї світового рівня) та проведенням вагомих суспільних подій та акцій (конгреси, фестивалі тощо). Зокрема, у місті впродовж цілого року проходять понад 100 фестивалів і мистецьких заходів, функціонують 13 музеїв, 20 арт-галерей, 8 професійних театрів, понад сотня храмів різних конфесій. Музейна діяльність у місті Львові та області характеризується одними із найвищих показників диверсифікованості в Україні: кількість відділів і відокремлених підрозділів музейного показу 25-ти музеїв Львівщини складала у 2012 р. 109 одиниць, поступаючись за цим показником лише м. Києву (287) та АР Крим (117) [8].

Проведення у Львові численних мистецьких і гастрономічних фестивалів, а також театралізованих дійств сприяє закріпленню за містом певних «столичних» брендів. Зокрема, у межах України та за кордоном про місто Львів говорять як про столицю моди, шоколаду, джазу, музики, театрального мистецтва та драматургії тощо.

Багата історична спадщина та вагомі надбання сучасності, безсумнівно, обумовлюють метрополійний статус міста Львова у сфері культури. Завдяки функціонуванню у місті численних музеїв, театрів, мистецьких галерей, виставок, видавництв, а також підтримці та промоції національних, фестивальних, літературних, мистецьких традицій, натеper місто Львів є одним із національних лідерів на шляху розвитку локальної самоідентифікації та глобальної впізнаваності. Місто є одночасно як зручним для життя містян, так і привабливим для творчих і креативних людей з інших регіонів країни та з-за кордону. У сучасних непростих з точки зору соціально-політичного та економічного становища країни умовах першочерговим завданням має бути використання наявних переваг і можливостей міста для забезпечення його власного розвитку та трансляції еталонних метрополійних зразків соціального досвіду у сфері культури у систему новітніх соціально-економічних реалій постіндустріальної епохи України і світу.

Розвиток культурного простору Львова не лише як чинника ідентифікації міста, але і як чинника його економічного зростання потребує зусиль пізнавально-регуляторного характеру, що лежать у площині пошуку нових підходів до управління об'єктами культури, стратегічного планування розвитку культурного потенціалу міста, подолання метрополізаційних викликів у туристично-репрезентативній і культурній сфері, інтенсифікації процесів споживання та креативного розширеного відтворення культурного продукту населенням міста-метрополії та його метрополійного ареалу, чому будуть присвячені подальші наукові дослідження автора.

Список використаних джерел

1. Підгрушний Г. Міста-метрополіси як новітня форма територіальної організації суспільства / Г. Підгрушний, О. Денисенко // Досвід та перспективи розвитку міст України : зб. наук. пр. – 2010. – Вип. 18. – С. 65-77.

2. Боже-Гарнье Ж. Очерки по географии городов / Ж. Боже-Гарнье, Ж. Шабо. – М. : Прогресс, 1963. – 425 с.
3. Посацький Б. С. Простір міста і міська культура (на зламі ХХ-ХХІ ст.) : монографія. – Львів : Вид-во Національного університету «Львівська політехніка», 2007. – 208 с.
4. Методологічні положення зі статистики культури [Електронний документ] : Наказ Державного комітету статистики України від 23.12.2011 № 371. – Режим доступу : ukrstat.org
5. Ситар Л. Й. Стратегічні орієнтири і напрями розвитку інфраструктури сфери культури : автореф. дис. на здобуття наук. ступеня канд. екон. наук : спец. 08.00.07 «Демографія, економіка праці, соціальна економіка і політика» / Л.Й. Ситар. – Львів, 2012. – 20 с.
6. Національний класифікатор України. Класифікація видів економічної діяльності (ДК 009:2010) (чинний з 01.01.2012 р.) [Електронний документ] / Державний комітет України з питань технічного регулювання та споживчої політики. – Режим доступу : www.dkrp.gov.ua/info/842
7. Засоби масової інформації та книговидання в Україні у 2012 році : [стат. бюлетень] / Державна служба статистики України. – К., 2013. – 34 с.
8. Заклади культури, мистецтва, фізкультури та спорту України у 2012 році : [стат. бюлетень] / Державна служба статистики України. – К., 2013. – 94 с.

References

1. Pidhrushnyy, H., & Denysenko, O. (2010). Mista-metropolisy yak novitnya forma terytorial'noyi orhanizatsiyi suspil'stva [City-metropolises as a newest form of territorial organization of society]. In *Dosvid ta perspektyvy rozvytku mist Ukrayiny [Experience and prospects of development of cities in Ukraine]*: Vol. 18. Prymis'ki zony. Mys'ki ahlomeratsiyi [Suburban area. Myskiv agglomeration] (pp. 65-77). Kyiv: Ukrainian State Research Institute of Town «Dipromisto» named after Yu. M. Bilokon, Kyiv National University of Construction and Architecture. [in Ukrainian].
2. Beaujeu-Garnier, J., & Chabot G. (1963). *Ocherki po geografii gorodov [Essays on the geography of cities]*. Moscow: Progress. [in Russian].
3. Posatsky, B. S. (2007). *Prostir mista i mis'ka kul'tura (na zlami XX-XXI st.) [Urban space and urban culture (at the turn of XX-XXI centuries)]*. Lviv: National University "Lviv Polytechnic" Press. [in Ukrainian].
4. State Statistics Service of Ukraine (2011). *Metodolohichni polozhennya zi statystyky kul'tury [Methodological Positions on Statistics of Culture]* (Order 371 on December 23). Retrieved from ukrstat.org [in Ukrainian].
5. Sytar L. Y. (2012). *Stratehichni oryentyry i napryamy rozvytku infrastrukturny sfery kul'tury [Strategic guidelines and directions of development infrastructure for the sphere of culture]*. (Master's thesis, Lviv University Business and Law, Ukraine). Lviv. [in Ukrainian].
6. State Committee of Ukraine for Technical Regulation and Consumer Policy (2012). *Natsional'nyy klasyfikator Ukrayiny. Klasyfikatsiya vydiv ekonomichnoyi diyal'nosti (DK 009:2010) [National Classifier of Ukraine. Classification of Economic Activities (DK 009:2010)]* (in force since 2012, January 1). Retrieved from www.dkrp.gov.ua/info/842 [in Ukrainian].
7. State Statistics Service of Ukraine (2013). *Zasoby masovoyi informatsiyi ta knyhovydannya v Ukrayini u 2012 rotsi [Media and Publishing in Ukraine in 2012]* (Statistical Bulletin). Kyiv. [in Ukrainian].
8. State Statistics Service of Ukraine (2013). *Zaklady kul'tury, mystetstva, fizkul'tury ta sportu Ukrayiny u 2012 [Cultural, Art, Physical Education and Sport Institutions of Ukraine in 2012]* (Statistical Bulletin). Kyiv. [in Ukrainian].

Kushniretska O. V. Metropolitan function in culture: approaches to research and analysis.

Metropolisation processes, characterized by a concentration of financial, economic, cultural, managerial capacity in large metropolitan cities is determined by the implementation of metropolitan functions. Increasing functional significance and weight of cities - metropolis require development of an integrated theoretical and methodological framework for identifying and assessing metropolitan processes in the relevant functional space in order to apply recommendations for their further development. The essential understanding of metropolitan function in culture is to understand it as an activity to ensure formation of expanded reproduction and cultural resources that form the reference sample of social experience in culture and have an impact on the surrounding

metropolitan area and regions globally. In particular cultural metropolitan function on subject-object level is determined by the spiritual, historical, cultural connections in the city, as well as the weight of the cultural sector in the development of spatial forms of social organization of higher hierarchical order. The methodological basis of research metropolitan function in the cultural sphere should compose the subject-approach, which involves analysis of metropolitan function in terms of indicators of concentration function (the analysis of the number and density of localization of cultural institutions should be taken into account), indicators of activity (sales functions, including coverage and availability of appropriate services to consumers), as well as special implementation of quality indicators metropolitan functions that enable the study of conditional radius of influence of metropolitan functions on the surrounding area and globally.

The highest values of integral index of implementation metropolitan cultural features of the city is provided by a number of competitive advantages held by the city in an appropriate functional space. In particular, the space of the metropolitan as the historical center the governmental processes and cultures at the crossroads of peoples, characterized by dense spiritual, historical and cultural ties that specifies the concentration in it many religious sites, cultural institutions (Opera House, theaters, galleries, world class museums) and holding important public events and actions (congresses, festivals, etc.).

The rich historical heritage and significant achievements of our time, of course, cause metropolitan status of the city of Lviv in the cultural sphere. Due to the operation in the various cultural institutions as well as supporting and promotion of national festival, literary, artistic traditions of Lviv «capital» brands are being fixed now. In Lviv, the processes of active selfidentification and global recognition are developed.

The city is both convenient for life of local residences and attractive for creative people from other regions of the country and from abroad. In terms of socio-political and economic situation of the country, the primary objective should be to use existing strengths and capabilities to supply its own development and translation of standard samples of metropolitan social experience in the field of culture in the system of new social and economic realities of the post-era of Ukraine and the world.

Key words: metropolisation, metropolitan function, culture, city space.

Кушнірецька О. В. Метрополізаційна функція в сфері культури: підходи к дослідженню і аналізу.

Обоснована актуальність процесів метрополізації, що характеризуються концентрацією фінансово-економічного, культурного, управленческого потенціала в великих містах-метрополіях і детермінуються реалізацією функцій метрополі. Визначено суттєве розуміння функції метрополі (метрополізаційної функції) в сфері культури як діяльності по забезпеченню формування і розширеного виробництва культурних ресурсів, еталонних образців соціального досвіду в сфері культури, а також впливу на прилеглий метрополітарні території і просторові форми організації суспільства вищого ієрархічного рівня. Предложено суб'єктивно-діяльний підхід к дослідженню функції метрополі в сфері культури, що передбачає аналіз функції з точки зору індикаторів концентрації функції (кількість і щільність локалізації культурних інститутів), індикаторів діяльності (реалізація функції, охопити і доступність відповідних послуг споживачам), а також спеціальних якісних індикаторів реалізації функції, які роблять можливим дослідження умовного радіуса впливу функції міста-метрополі на прилеглий метрополітарні території.

Ключевые слова: метрополізації, метрополізаційна функція, культура, місто, простір.

Кушнірецька Оксана Василівна – кандидат економічних наук, науковий співробітник сектору просторового розвитку відділу регіональної економічної політики Інститутом регіональних досліджень НАН України (e-mail: okushniretska@gmail.com).

Надійшло 19.07.2014 р.